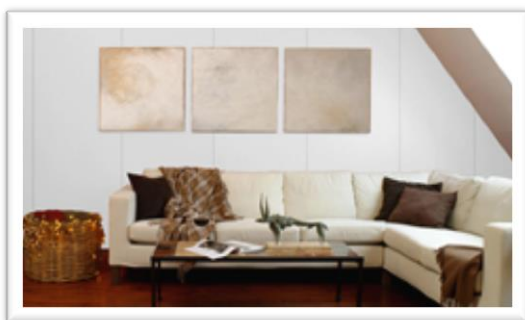


Szerelési útmutató a HALLTEX szigetelő panelekhez

Tisztelt Vásárlónk!

Köszönjük, hogy a HALLTEX-et választotta. Ezzel a szerelési útmutatóval szeretnénk segítséget nyújtani Önnek az otthoni kivitelezéshez.



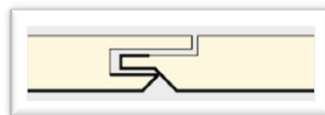
A panelek felrakása

A panelek felragasztása **nagyon egyszerű**, nem igényel speciális szakmai tudást és speciális szerszámokat sem. Felhelyezéskor mindig tiszta kézzel nyúljon a panelekhez. A nűtféderes paneleknél óvatosan kezelje a lapokat, mert a nűtok sérülékenyek, könnyen elhajolhatnak, megnehezítve ezzel a lapok későbbi egymásba illesztését.



Panelkiosztás megtervezése

Esztétikai szempontból javasoljuk, hogy tervezze meg a panelkiosztást minden egyes falra, hogy szép szimmetrikus legyen a felhelyezés, a falvégekre ne maradjon túl keskeny panel, illetve ahol ablak, ajtó vagy radiátor van, tervezze meg előre, hol helyezkednek el a kiállások/beugrások.



A panelek vágásához szükséges eszközök

- hosszú fémvonalzó vagy lécz
- derékszög
- éles sniccer a vágáshoz
- mérőszalag
- ceruza



A panelek vágása

A panelt mindig a tapétázott oldalán vágja. Fektesse a panelt tapétázott oldalával felfelé egy sík felületre és első vágásként csak óvatosan, a vonalzó mellett vágja be a panelt a sniccerrel. Ezután határozott mozdulattal, ugyanazon vágásban, többször egymás után vágja át a panelt, de a lapot közben ne hajlígtassa és ne törje, mert a teljesen át nem vágott panel esetleg nem ott fog eltörni, ahol szeretnénk.

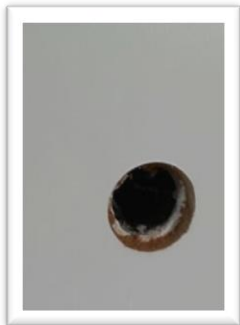
Fontos, hogy a snicert vágás közben mindig egyenesen és függőlegesen tartsa. Ha szükséges, a vonalzó mellett használjon derékszöveget is.

A panelek szükséges magasságát mindig egyesével nézze hozzá a falhoz, mert a mennyezetnél a magasságban centiméteres eltérések is előfordulhatnak. **Inkább mérjen kétszer, mielőtt elvágja a panelt!**



Kiegészítő munkák

Jelölje be azokat a pontokat, ahol a panelt a falba süllyesztett kapcsoló vagy konnektor miatt vágni szükséges. A leszerelt villanykapcsolóknál vigyázzunk, hogy a vezetékek legyenek kellő képpen szigetelve a levétel után. A szükséges méretű lyukat a panelbe sniccerrel vágja ki, vagy koronás fúróval alacsony fordulattal ki is fúrhatja.



Több rétegű szigetelés esetén használja a képen látható doboztoldót a szükséges mélység kialakításához.



Amennyiben a **textiltapétás** felületre vágási morzsalék kerül, azt óvatosan porszívóval vagy kefével távolítsa el, de ne próbálja meg kézzel lesöpörni, mert ezzel beledörzsöli a morzsalékot az anyagba.

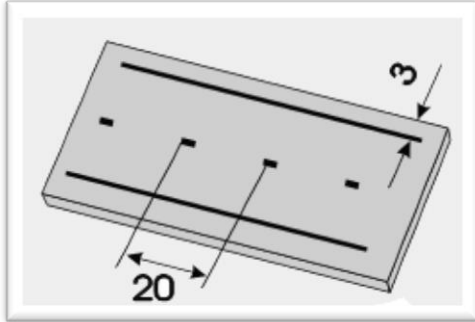
A felrakáshoz szükséges eszközök

- ragasztó (építési vagy szilikon)
- hézagkitöltő akril tömítő
- kinyomó pisztoly
- kárpitos tűzőgép

A panelek rögzítése

Első lépésként győződjön meg róla, hogy kellő képpen egyenes-e a fal, ne legyenek benne több cm-es eltérések, de néhány mm-es eltérés a panelekkel korrigálható. A falon lévő kisebb lyukakat vagy vakolatproblémákat a panel el fogja takarni.

Ha nagy eltérések vannak, párnafákra kell rögzíteni a paneleket (ld.lent). A panelezés előtt távolítsa el a parketta szegőléceket, dekorációs léceket és a villanykapcsolók fedőlapjait. A panelek a falfelületre egyszerű építési ragasztóval rögzíthetők, de a falnak pormentesnek és száraznak kell lennie, a régi tapéta leváló részeit pedig el kell távolítani. Amennyiben natúr alátét panel is kerül felhelyezésre mindenképpen szilikon bázisú ragasztót kell használni. Amelyik panel oldala nűtfédes kialakítású, ott figyeljen arra, hogy az első panel szépen függőben legyen, mert a további panelek ehhez fognak igazodni. Plafon panelek felrakásakor mindig a horony (női nút) oldal kerüljön a haladás irányába. Ezen a horony részen a panelt rögzítse kézi/kárpitos tűzőgéppel. A kézi tűzőgéphez a 14 mm-es kapocs használatát javasoljuk. A felrakásnál figyeljen arra, hogy a következő panelsort az előzőhöz képest mindig „kötésben” egymáshoz elcsúsztatva helyezze fel.



Egyenetlen felület esetén **párnafák** használata szükséges. A párnafákat csavaros rögzítéssel (dűbel vagy tipli) erősítse a falhoz vagy a plafonhoz.

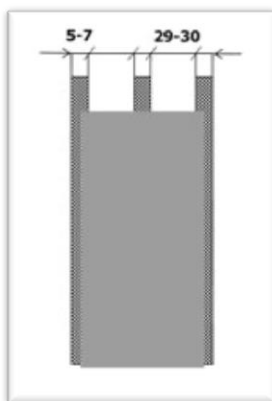
Hangszigetelés esetén fontos, hogy a párnafák (fa vagy fémváz) alá helyezzen **gumialátétet**, mely nagymértékben csökkenti az épületszerkezet által vezetett rezgéseket.

Ha párnafára rögzíti a paneleket, akkor a nűtfédes típusoknál a **párnafák szélessége minimum 4-5 cm** legyen, a párnafák középvonalai közötti **távolság pedig maximum 29 cm**. A nem nűtfédes paneleknél a párnafa legalább 7 cm széles legyen, a középvonaluktól mért maximális távolság pedig 30 cm. A nűtfédes panelek párnafához rögzítéséhez kárpitos tűzőgépet is használhat minimum 12mm hosszú kapcsokat, amelyeket 10 cm-ként kell tűzni.



Ragasztók

Egy rétegben felhelyezésre kerülő, tapétás felületű panelek esetén bármilyen egyszerű építési ragasztó (kartusos/ragasztópisztolyos)



használható. Amennyiben 19 vagy 25 mm-es natúr alátét panelt is használ, akkor **kizárólag szilikon bázisú ragasztó alkalmazható**.

A rövid kezdeti tapadással rendelkező ragasztókkal gyorsabban halad a felrakás, mert nem kell sokáig tartani a panelt. Ez különösen fontos a **mennyezet szigetelésénél**. A végleges szilárdság kötési idő általában 24 óra. Szükség esetén rögzítheti a széleket a nútoknál szögekkel vagy tűzőgéppel is.

Ragasztás előtt **portalanítsa** a felületet! **Nyers beton vagy téglafal** esetén kezelje le a falat/mennyezetet **mélyalapozóval** a munka kezdés előtt. Nyomja a ragasztót a

méretre vágott panel hátsó oldalára a képen látható módon.



FONTOS! Az első panelt állítsa be **függőben vagy vízszintesen** (ahogy alkalmazni szeretnénk) vízmérték **segítségével**. A paneleket állítsa közvetlenül a parkettára.

Élzárás

Egy falfelület befejezésére három lehetőség van:

- 1.) Levágja simán az utolsó panelt és felragasztás után festhető akril tömítéssel kijavítja a panel és a fal közötti hézagot.
- 2.) A falak külső és belső sarkait barkács áruházakban kapható flexibilis lécekkel takarhatja le.
- 3.) A szerelési videón látható módon a panel hátsó oldaláról óvatosan vágja le a panel hátsó oldaláról egy kis részt és a másik oldalon megmaradó többlet tapétát egyszerűen hajtsa vissza és ragassza le.

Hézagkitöltő tömítés

A panelek felragasztása után az esetleges hézagok kitöltéséhez (pl. a plafon és az oldalfal találkozásánál) használjon festhető tömítő hézagkitöltőt.

Natúr alátétpanel, illetve a több réteg együttes felrakása

Gyenge hangcsillapítású közfalak esetén (pl. ha érthető amit mondanak a szomszédban), **natúr alátétpanel** használata ajánlott, akár két rétegben is (2 x 19mm vagy 2x 25 mm).

Az **első** réteg (natúr alátét panel) felrakásánál a kizárólag szilikonos ragasztót használjunk, amit „pogácsában” kinyomunk a táblára. Utána minden képpen erősítsük meg a táblát **6-8 dübellel** vagy a tiplik és a facsavarok segítségével. A következő natúr tábla vagy tapétázott panel réteget **ismét szilikonos ragasztóval** rögzíthetjük a már fent lévő táblához.

A fából készült felületeknél (pl. rönkházaknál) a natúr alátétpanel rögzítésénél használhat kárpitos tűzőgépet.

**Amennyiben további segítségre lenne szüksége, kérjük tekintse meg szerelési útmutató videónkat is, vagy hívjon bennünket (06-1-302-1811) telefonon.
Sok sikert kívánunk a munkához!**

